

## Historyczny spacer po Wrocławiu 1939-1945

*Wrocławski list*

*Drogi Tadeuszu Różewiczu, mieszka pan we Wrocławiu,  
ja urodziłem się w Breslau. (...)  
Jesteśmy Cives Wratislavienses, Bóg tak chciał.  
Miasto włączyło nas obu do swojej historii.*

*Hainz Winfried Sabais (Wrocław 1922 –Darmstadt1981)*

Wrocław w swojej tysiącletniej historii zmieniał wielokrotnie swoją przynależność, tożsamość. Mimo skomplikowanej historii określany mikrokosmosem, kwiatem Europy, magicznym tajemniczym miastem. Największe miasto na wschód od Berlina, graniczące z Polską po 1918 r.. liczyło ponad pięćset tysięcy mieszkańców w tym ok. dwudziestu tysięcy Żydów. Gospodarka, handel, rozwój miasta był także uzależniony od polityki obu państw. Po I wojnie światowej znaczna część Polaków zamieszkujących Wrocław wyjechała do wolnej Polski, w Breslau zostało 3000-5000 tysięcy Polaków, część z nich zrzeszała się w organizacjach polonijnych. W 1920 r. powstał we Wrocławiu Konsulat RP, najwięcej konsulatów jednocześnie działających było w 1930 r., aż 29, co świadczyło o randze miasta.

Miasto setki mostów, rzek, kanałów, wspaniałej architektury, pełne zieleni i parków. Hala Stulecia (Jahrhunderthalle), nowatorskie projekty wystawy mieszkaniowej WuWA i osiedli: „miasto-ogród” Sępolno, Biskupin, Krzyki, satelickie osiedla mieszkaniowe: Popowice, Pilczyce, Muchobór, Grabiszyn, Książ Mały i Wielki, budowane z myślą o rozładowaniu przeludnionych przedmieść z ciekawymi założeniami architektonicznymi i nową filozofią w architekturze. Powstają niezwykle modernistyczne budynki handlowe np. domy handlowe Petersdorf (obecnie DT Kameleon) i Wertheim (obecnie DT Renoma), przemysłowe wybitnych architektów niemieckich, Ericha Mendelsohna, H. Dernburga, stadion olimpijski itd.

Po dojściu Hitlera do władzy miasto zmieniło swój charakter inwestycje przemysłowe i infrastrukturalne spowodowały ożywienie gospodarcze, spadło bezrobocie, ale z drugiej strony nastąpiła deslawizacja (zmiana nazw brzmiących śląsko) narastały represje wobec Żydów, Polaków i innych narodowości. Na placu Wolności (wtedy Schloßplatz) odbyło się palenie książek. Fot. 1.10 (*Niemiecki kanclerz Adolf Hitler salutuje tłumowi na spotkaniu w Breslau, w którym udział wzięli Niemcy sudeccy. Za Hitlerem stoją Konrad Henlen, pro-nazistowski polityk czechosłowacki i Ernst Kundt, zastępca szefa Sudeckiej Partii Niemieckiej. 31 lipca 1938 r.*)



Zmianie uległ nawet herb miasta,

odbywały się marsze nazistowskie, miasto „tonęło” w faszystowskich flagach i symbolach. Tu powstał jeden z pierwszych obozów koncentracyjnych w Niemczech dla więźniów politycznych KZ Dürngoy (dziś Tarnogaj), w 1933r.. Ograniczone zostało życie kulturalne, i naukowe (<https://historia.org.pl/2014/03/11/herb-i-pieczec-miasta-wroclawia/>).

Z 9 na 10 listopada 1938 roku doszło do antyżydowskich zamieszek tzw. „noc kryształowa”, splądrowano domy towarowe, wiele sklepów i domów należących do Żydów. Spalono największą, tzw. Nową Synagogę.



(<http://wroclaw.naszemiasto.pl/arttykul/synagoga-ktora-splonela-w-jedna-tragiczna-noc,1362567,art,t,id,tm.html>)

W 1939 r. relegowano z Uniwersytetu wrocławskiego ostatnich polskich studentów, zamknięto polskie stowarzyszenia i organizacje, kościół św. Marcina. Część Polonii wrocławskiej, gł. działacze Związku Polaków w Niemczech, harcerze zostali aresztowani (Władysław Zarembowicz, ostatni drużynowy polskich harcerzy w Breslau trafia do licznych więzień i obozów koncentracyjnych, zginął w 1944 r. w KL Mauthausen) .

Wrocław był bazą 8 armii gen. Blaskowitza, koncentrują się tu oddziały Wehrmachtu przed inwazją na Polskę. Po wybuchu II wojny światowej Wrocław jest jak na wojnę, spokojnym miastem, wprowadzone są obostrzenia wojenne, ale życie niemal się nie zmienia, miasto liczy ok. 630 tys. mieszkańców.



*Breslau. Königsplatz*

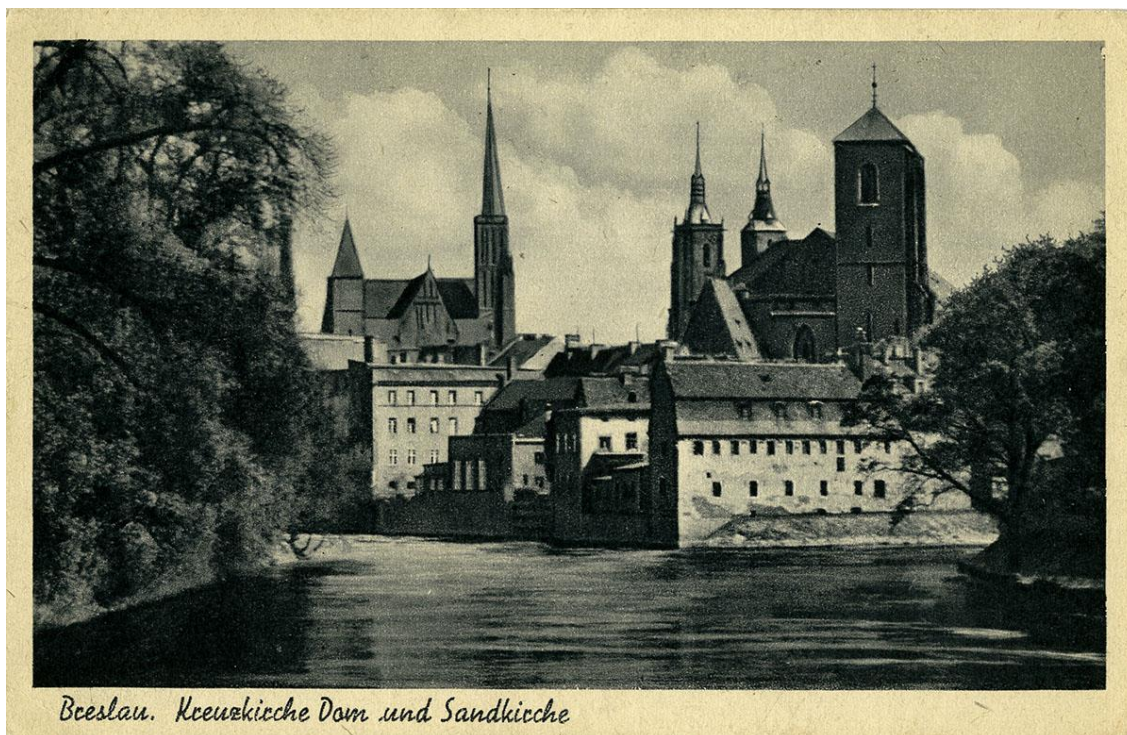
*Königsplatz (dziś pl. Jana Pawła II), widoczna po lewej wieża średniowiecznego kościoła św. Barbary, po prawej fontanna Walka i Zwycięstwo*



*Breslau. Postscheckamt*

*Postscheckamt* Urząd Czeków Pocztowych, w 1929 r. był pierwszym wieżowcem we Wrocławiu, a także w Niemczech na wschód od Berlina.

Mieszkańcy odwiedzają ulubione miejsca – Ostrów Tumski podziwiając średniowieczną architekturę, odpoczywając nad Odrą.



*Breslau. Kreuzkirche Dom und Sandkirche*

*Widok na wieże kościołów Ostrowa Tumskiego*

Chodzą na koncerty do Hali Stulecia podziwiając największe na świecie organy oraz wyjątkową architekturę i otoczenie tego miejsca – parki, ogrody.



Hala Stulecia 1913 r., ekspresjonizm, proj. Max Berg, powstała w setną rocznicę zwycięstwa Prus nad Napoleonem w bitwie pod Lipskiem oraz Pawilon Czterech Kopuł proj. Hansa Poelziga. Całość stanowiła kompleks wystawienniczo-muzealny i pergola jako miejsce

*spacerowe, kawiarnia pod gołym niebem, w pobliżu staw i fontanna, Park Szczytnicki, Ogród Japoński*

Tu także miały miejsce parteitagi, występował Hitler, odbywały się faszystowskie spotkania i wiece.

Na stadionie olimpijskim nie tylko uczestniczono w oglądaniu zawodów sportowych służył on także propagandzie hitlerowskiej, odbywały się ogromne zgromadzenia, marsze, tzw. Pola Marsowe – były miejscem ćwiczeń młodzieży całego miasta. Partia nazistowska podkreślała wagę „odpowiedniego” przygotowania do służby ojczyźnie.



*Stadion olimpijski projektu Richarda Konwiarza, nazwany im. Hermana Göringa*

W 1935 r. odbył się tu także mecz towarzyski Niemcy- Polska, wynik 1:0

<https://watch-esa.pl/2017/10/26/historia-futbolem-pisana-5-fusball-im-breslau/>

Niezmiennym miejscem zakupów, odpoczynku i spacerów był wrocławski rynek ze swoim wspaniałym ratuszem. *Blücherplatz (dziś. pl. Solny):*





*Breslau. Blücherplatz mit Rathaus*

Miasto miało bardzo bogatą ofertę kulturalną wiele kin, teatrów o zróżnicowanym repertuarze, kabarety i operę, której budynek podkreślał rangę granych tu przedstawień.



*Breslau. Opernhaus*

W kinach wyświetlano propagandowe filmy o potędze faszystowskich Niemiec, błyskawicznych zdobycach armii niemieckiej, na terenie Polski .









Ludność żydowska, zajmująca wysoką pozycję w mieście – liczna inteligencja, przemysłowcy, kupcy, naukowcy – jeśli sami nie opuścili miasta po „nocy kryształowej”, byli deportowani do połowy 1944 r. w 11 transportach do obozów koncentracyjnych – do Kowna, Izbicy, Theresienstadt, Auschwitz oraz do obozów zagłady w Sobiborze i Bełżcu.

Wojna „wymagała” co raz więcej mężczyzn dlatego w mieście męskie prace zaczęły przejmować kobiety.



*Kobiety z Breslau, pracując na stanowiskach mężczyzn. Te kobiety przejęły pracę kierowcy i kierującego ruchem ulicznym. 3 listopada 1939 roku.*

Kolejny rok wojny, zajęcie kolejnych państw europejskich, powodował, że do wojska zostali zmobilizowani niemal wszyscy zdolni do służby mężczyźni.



*Okolo 800 kobiet pakuje paczki w Poczcie Wojskowej w Breslau w celu wysyłki do niemieckich żołnierzy na Boże Narodzenie. 23 grudnia 1940*

Do Wrocławia trafiła liczna rzesza robotników przymusowych. Część z nich mieszkała w domach rzemieślników rolników, przy zakładach pracy, część w licznych obozach pracy na terenie Wrocławia. Na dolny Śląsk trafia ok.100 tysięcy Polaków w charakterze robotników przymusowych (oznaczeni literą P mieli obowiązek noszenia jej na odzieży).

Listen-Nr

1965

Ortsgruppe Breslau

Gneisenau

### Arbeitskarte der Festung Breslau

Zuname

Selerowicz

Vorname

Jakob

geb. am

26. 5. 22.

in

Zielonka, Polen

derzeitige Wohnung

~~Simyńska 55~~

Opuznica 14

beschäftigt bei

~~all. Zielonka~~

Bäckerei

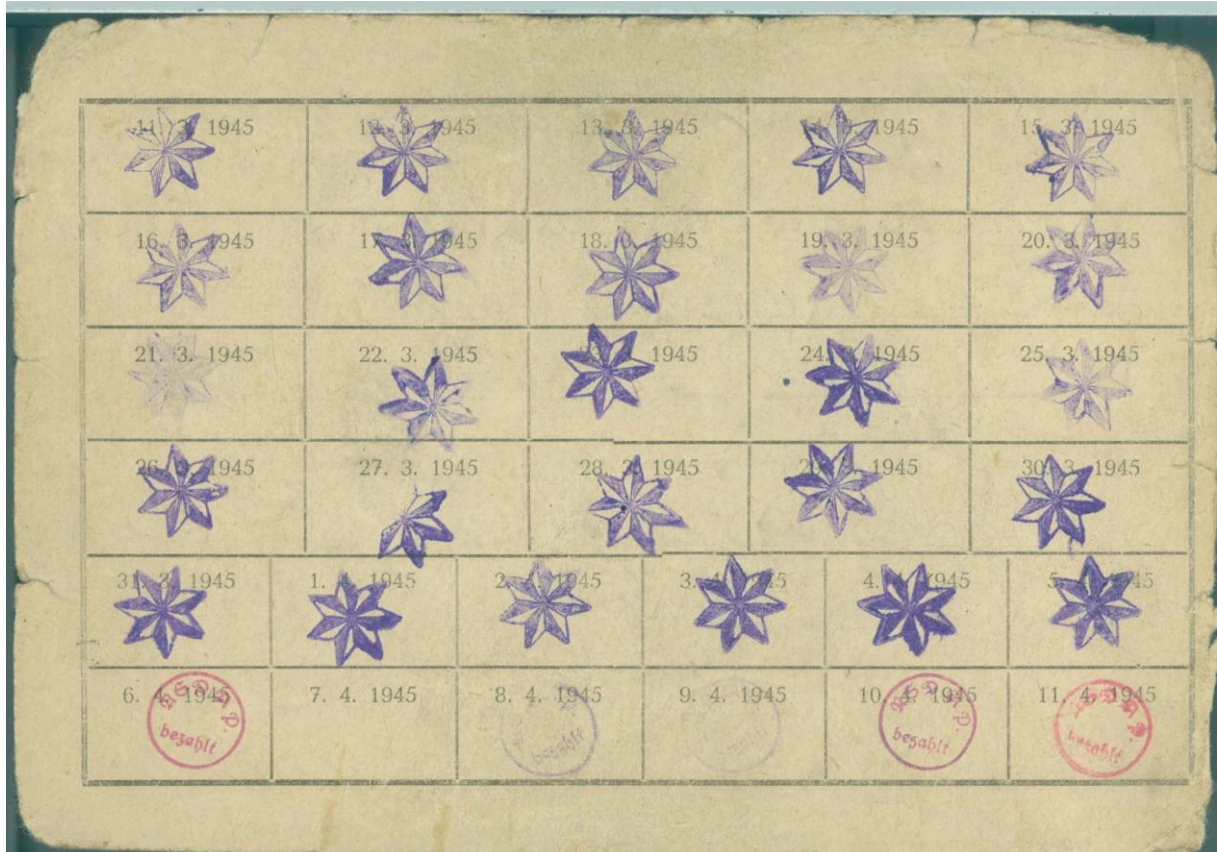
**Fritz Eichner**

Bäckerei und Konditorei  
Breslau 1, Kreuzstraße 55  
Fernruf 4 65 53

Tagesstempel umseitig

Arbeitsamt Breslau  
bescheinigt:





Cette carte de travail indiquée au verso  
 beim Erlassen dieses Arbeitspapiers ungültig  
 nur Arbeit bei dem umstehend genannten  
 Betrieb  
 Cette carte de travail indiquée au verso  
 beim Erlassen dieses Arbeitspapiers ungültig  
 nur Arbeit bei dem umstehend genannten  
 Betrieb

**Herkunftsland:**

**Arbeitskarte**

Gültig nur für die unten bezeichnete Arbeitsstelle

**LRA. Niederschlesien** Nr. **II/14 6822**

Familiennam: **Selerawicz** Rufname: **Stein**

(bei Frauen auch Geburtsname): ledig, verheiratet, verwitwet, geschieden

geburtstag: **26.5.22** Wird die deutsche Sprache beherrscht? ja/nein) männlich/weiblich

geburtsort: **Belchatow** Kreis: **Lask**

Sprachkenntnis: **polnisch**

Beruf und Berufsgruppe: **Tiefbauarbeiter 16 k.**

Arbeitsbuch-Nr. **beantragt**

Unternehmer (Arbeitgeber): **"Mitar", Breslau**

Arbeitsstelle (Ort): **Baustelle Breslau -Hundsfehd**

Ausgestellt am: **12. Aug. 1945** gültig bis: **11. Aug. 1945**

5760 413 - C tm. - 2.00. 3. 41. B.0011

*Karta pracy robotnika przemusowego Festung Breslau, 11.03.1945-11.04.1945.*



*W żółtym rombie z fioletową bordiurą fioletowa litera P, oznaczająca robotnika przymusowego narodowości polskiej; obowiązek takiego oznaczenia wprowadzono w III Rzeszy 08.03.1940 r. 08.03.1940 - 08.05.1945. (Archiwum Ośrodka Pamięć i Przyszłość CH zajezdnia: Sygnatura F-1003)*

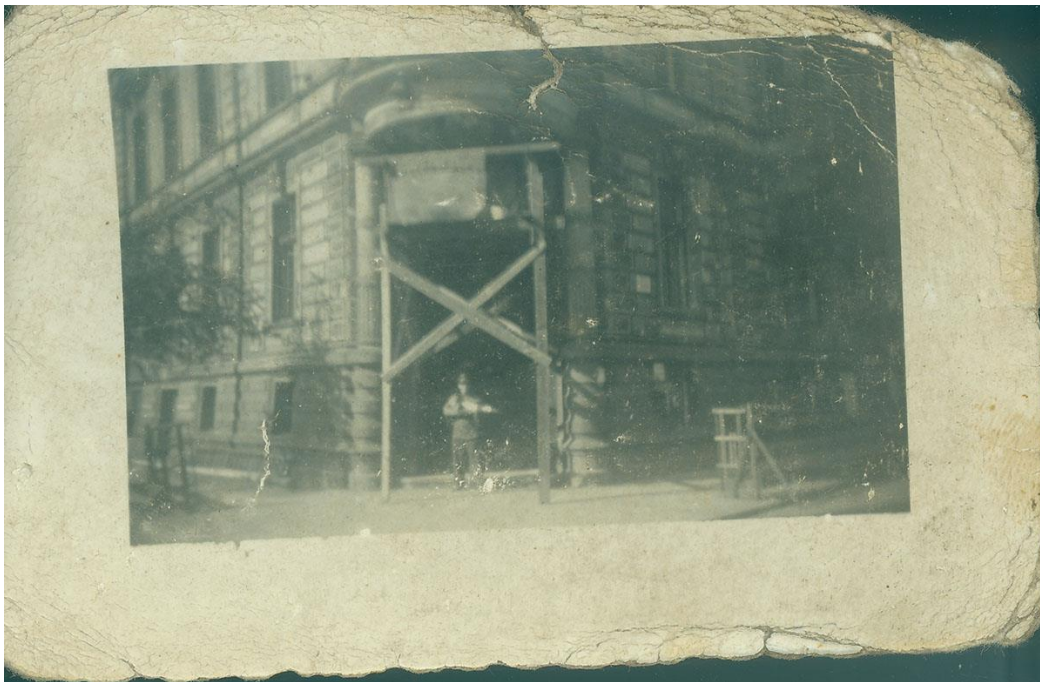




*Jan Jodłowski, robotnik przymusowy w Breslau, podczas wizyty w domu znajomej Niemki. I połowa lat 40*













*Waleria Falkowska obok słoń w wrocławskim Ogrodzie Zoologicznym; lato 1944*  
*Niedźwiedzie we wrocławskim ogrodzie zoologicznym; lato 1944 r. (w czasie bombardowań*  
*miasta, w obawie przed zagrożeniem ludzi zwierzęta zostały zastrzelone w lutym 1945 r.).*

W 1941 we Wrocławiu powstała polska organizacja konspiracyjna Olimp założona przez wrocławską Polonię, Ślązaków i robotników przymusowych z Rzeczypospolitej. Zbierali oni informacje wywiadowcze, organizowali akcje sabotażowe, pomagali polskim robotnikom. Rok później na jej trop wpadło Gestapo. Aresztowani trafili do więzień, obozów, 20 osób skazano na karę śmierci. (*Pomnik organizacji Olimp we Wrocławiu znajdują się na rogu ulic Zelwerowicza i Sokolniczej*).



*Fot. Ewa Skrzywanek*

We wrocławskim więzieniu przy ul. Kleczkowskiej podczas wojny zginęło 869 osób w tym wielu Czechów i Słowaków oraz Polaków, aresztowanych od jesieni 1939. Trafili tu także aresztowani podczas akcji NN, członkowie ruchu oporu z Europy zachodniej. Najczęściej hitlerowcy dokonywali egzekucji przy pomocy gilotyny. Ciała zakopywano w Rędzinie lub na dziedzińcu więziennym.



Do 1944 roku, oddalony od frontów Wrocław, jak i cały region, był bezpieczny od nalotów aliantów, poza jednym sporadycznym w 1941r.

Sygnatura F-331

<http://archiwum.zajezdnia.org/indexpro.php?tytulx=%22wypoczynek%22>

Z czasem do Wrocławia napłynęła liczna rzesza uciekinierów z różnych stron Niemiec, schroniło się kilkaset tysięcy ewakuowanej z głębi kraju ludności cywilnej. Miasto w 1944 r. liczyło ok. miliona mieszkańców. Zostały przeniesione są liczne zakłady przemysłu zbrojeniowego.

W sierpniu 1944 r. wobec zbliżania się frontu wschodniego Wrocław został ogłoszony zamkniętą twierdzą (komendant wojskowy „Festung Breslau”, generał Johannes Krause, następnie Hermann Niehoff i gauleiter Dolnego Śląska Karl Hanke). Miasto przygotowuje się do obrony, Niemcy wysiedlają całe ulice, opróżniają mieszkania z wszystkiego co było łatwopalne – meble, obrazy, wszelkie sprzęty wyrzucając je na ulice i podpalając, wybija się otwory strzelnicze w ścianach domów, przebijane są ściany piwnic, aby przygotować podziemną komunikację pomiędzy domami, budowane są zapory i barykady. Pierwsze bombardowania przeprowadzone przez radzieckie samoloty miały miejsce w październiku 1944 r. , zginęło 69 osób.

Po upadku powstania warszawskiego do Wrocławia trafiło wielu jeńców, osób cywilnych zesłanych do licznych obozów .





Szkoła Podstawowa nr 45 ul. Krajewskiego 1, Sępólno Wrocław



ul. Mickiewicza

W styczniu 1945 r. dowództwo twierdzy zarządziło, w warunkach niezwykle ostrej zimy, ewakuację ludności cywilnej - ok. 700 tys., gł. dzieci, kobiet, osób starszych, niezdolnych do walki. W mieście pozostało ok. 200 tys. mieszkańców i ok. 50 tys. żołnierzy (mieli nawet zostać 10-letni chłopcy przysposabiani do walki). Niewystarczająca ilość pociągów, wcześniejsze zbombardowanie przez radzieckie naloty dworców, srogie mrozy dochodzące do -30 stopni spowodowały śmierć ok. 90-100 tys. kobiet, dzieci i osób starszych.



*Niemieccy uchodźcy z Wrocławia, około marca 1945*







### *Walki uliczne w Breslau*

W lutym 1945 r. rozpoczęło się oblężenie miasta przez Armię Czerwoną. Niemcy wyburzyli całe kwartały miasta, budowali pod mocnym ostrzałem lotnisko na dzisiejszym pl. Grunwaldzkim.





Po blisko trzech miesiącach walk Festung Breslau skapitulował 6 maja 1945 r., cztery dni po kapitulacji Berlina.

W wyniku wojny 70% substancji budowlanej legła w gruzach, zwłaszcza południowych i zachodnich dzielnic miasta (tu zniszczenia dochodziły do 90%). Zginęło lub zostało rannych dziesiątki tysięcy obrońców i pozostałych w mieście mieszkańców cywilnych. Wrocław był drugim po Warszawie najbardziej zniszczonym miastem na terenach powstałej „nowej” Polski.



2561 Parowozownia Wrocław Główny



Zniszczony Wrocław

Decyzją wielkich mocarstw Wrocław przypadł Polsce.



*Postanowienia konferencji w Jaltcie*

*Konferencja w Jaltcie między przywódcami trzech wielkich mocarstw: Józef Stalin (Związek Radziecki), Franklin D. Roosevelt (Stany Zjednoczone) i Winston Churchill (Wielka Brytania). Jalta, 4-11 lutego 1945 r.*

Kilka dni po kapitulacji, do miasta rozpoczęli przybywać pierwsi przedstawiciele administracji polskiej.

NORMA ŻYWNOŚCIOWA  
OD DNIA 1.VIII.1945



*Odręcznie wypisana norma przydziału poszczególnych produktów spożywczo-przemysłowych dla pracowników miejskich i ich rodzin po 1.08.1945*

Rozpoczęła się odbudowa zniszczonego miasta, napływ ludności polskiej i wysiedlenia ludności niemieckiej. Te ostatnie dokonywały się na mocy postanowień konferencji poczdamskiej, gdzie zapadła decyzja o przyznaniu Wrocławia i Śląska Polsce oraz przesiedleniu ludności niemieckiej. W trudnych pierwszych powojennych latach obok administracji polskiej miastem zarządzała również wojskowa administracja sowiecka, dokonując rabunku, dewastacji mienia, traktując miasto jako zdobycz wojenną wbrew interesom polskim.



*Żołnierze radziecy podczas dystrybucji chleba dla mieszkańców Wrocławia, 1945*

Jesienią 1945 r. udało się uruchomić pierwsze urzędy, linie komunikacji miejskiej, szkoły (polski Uniwersytet Wrocławski 15 listopada). Powstała prasa, instytucje kulturalne i sportowe. Rozwinęły się prywatne usługi i handel.



*Rozbórka zniszczonych kamienic na niezidentyfikowanej ulicy we Wrocławiu [najprawdopodobniej na Starym Mieście] w 1945.*

Lubin, dnia 13/9 1945 r.

Akta O. W. Nr. 576

## PROTOKÓŁ

### przekazania repatriantowi-przesiedleńcowi gospodarstwa w posiadanie przez Państwowy Urząd Repatriacyjny

Państwowy Urząd Repatriacyjny, działający na podstawie dekretu P. K. W. N. z dnia 7. 10. 1944 roku (Dz. U. Nr. 7, poz. 32) i znowelizowanego dekretu z dnia 7. V. 1945 r. (Dz. U. Nr. 18) przekazuje Ob. *Mitajewicz Antonina z Kujedka* zamieszkałą poprzednie w *Boryszynka* gm. *Łosznów* pow. *Trembowła woj. Terнополь* w posiadanie gospodarstwo Nr. *24* po niemcu *Brodenice* we wsi *Brodenice* gm. *Rudna* pow. *Lubin* o obszarze *1* ha wraz z inwentarzem i budynkami, których szczegółowy opis niżej załącza się.

#### I. Obszar gospodarstwa

Obszar ogólny <i>1</i> ha	sady..... ha
Grunta orne..... ha	ogrody warzywne..... ha
Łąki..... ha	szkółki drzew owoc. .... ha
Pastwiska..... ha	podwórze, zabud. drogi..... ha
Lasy..... ha	nieużytki..... ha
Jakość gleby <i>złtwno ciemnoczerwona</i>	
Stan sadu.....	
Rodzaj drzewostanu, zwartość i wiek.....	

#### II. Obszar zasiewów w okresie przejmowania

Obszar zasianych ozimim: a) żyto..... ha	b) pszenica..... ha
inne.....	
Obszar zasianych zbóż jarych: a) jęczmień..... ha	b) inne..... ha
inne.....	
Obszar okopowych: a) kartofle..... ha	b) inne..... ha
inne.....	

Protokół przekazania gospodarstwa rolnego „repatriantowi” wraz z wyliczeniem zasobności gospodarstwa. 13.09.1945

Wśród przybywających do Wrocławia Polaków, wbrew utartym schematom, dominowali mieszkańcy Polski centralnej oraz Wielkopolski. Najbardziej widoczną grupę stanowili

także kresowiaci, zwłaszcza lwowiaci – tramwajarze, naukowcy, elita. Dzięki nimi sprowadzono ze Lwowa do Wrocławia ważne dla polskiej kultury narodowej zbiory Ossolineum, płótna Panoramy Raławickiej oraz pomniki.

Miasto po latach na nowo rozkwitło, wielkim wysiłkiem kilku pokoleń wrocławian.